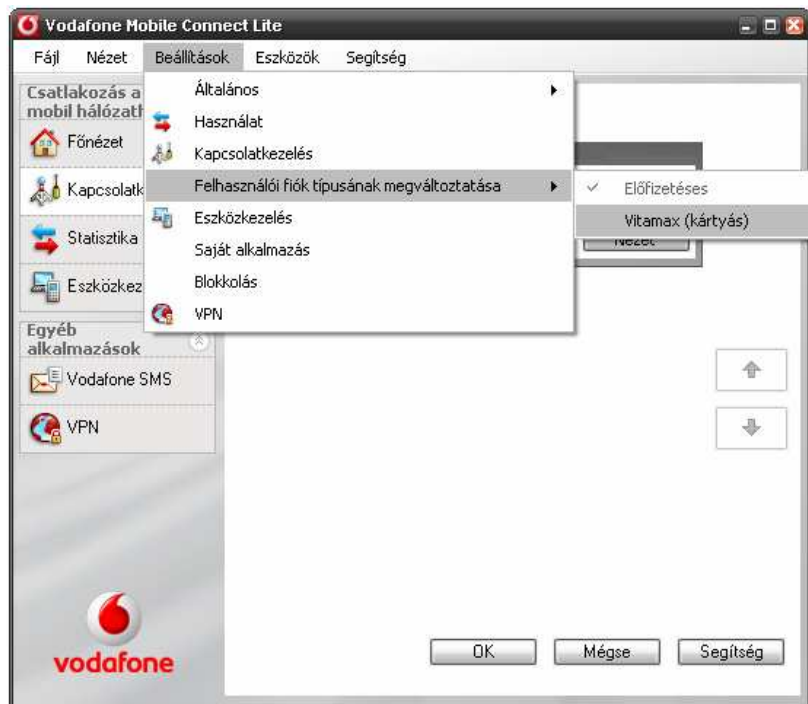


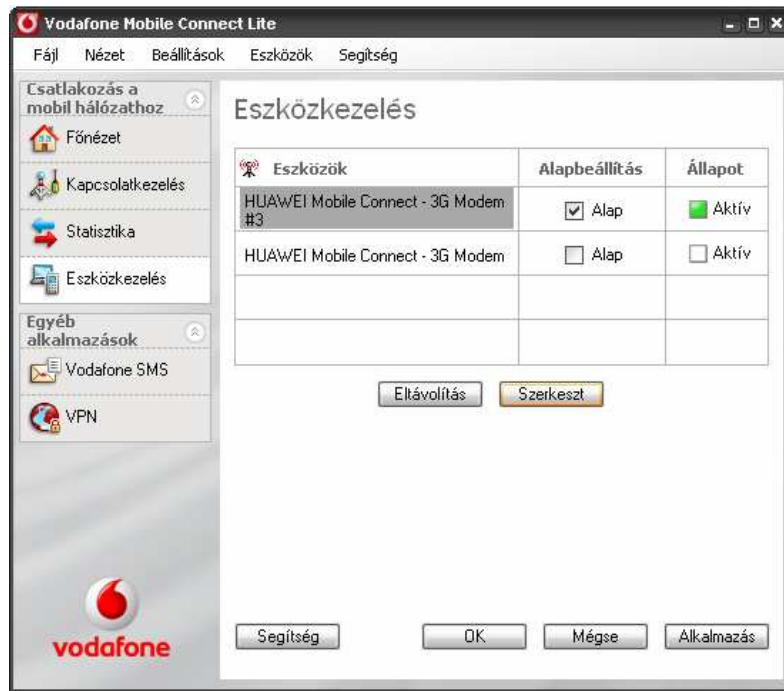
# Gy.I.K.

## K3565, K3520, K3715 USB stickekhez

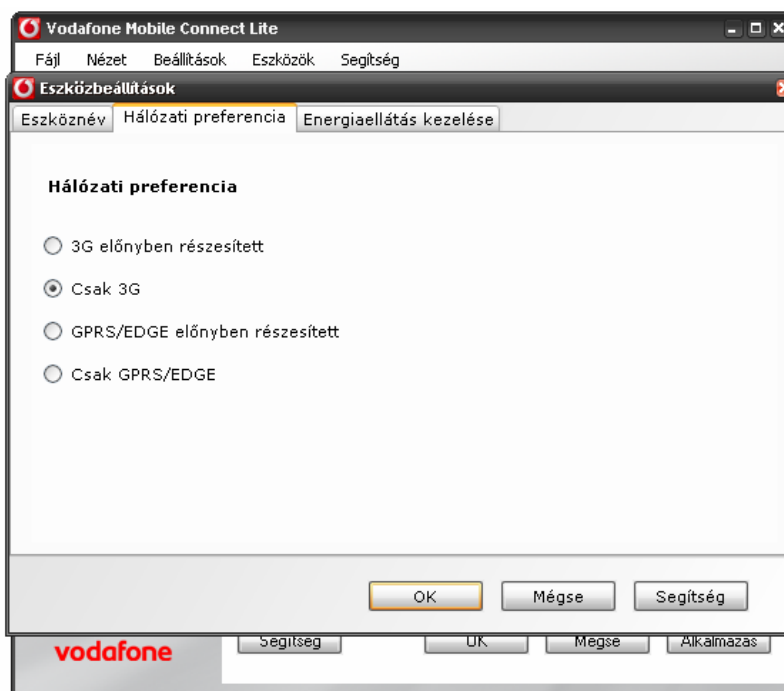
- **Csatlakozáskor a következő hibaüzenetet kapom: Csatlakozási hiba – szeretne segítséget kapni az APN beállításokkal kapcsolatban?**
  - Ebben az esetben szükséges ellenőrizni, hogy az előfizetésünknek megfelelő profil van-e kiválasztva.  
Ezt az alábbi módon tudjuk megtenni:  
Beállítások -> Felhasználói fiók típusának megváltoztatása



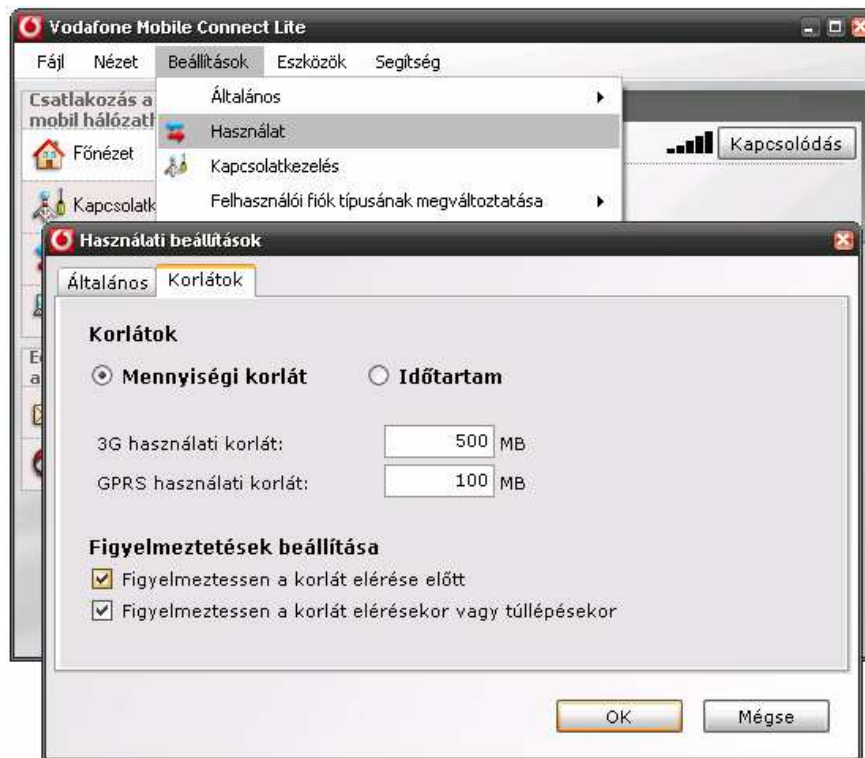
- **A modem ugrál 2G és 3G hálózat között**
  - Abban az esetben ha olyan területen tartózkodunk ahol van GPRS és 3G ill. HSDPA lefedettség is a modem folyamatosan ugrálhat a hálózatok között! Az hogy melyik hálózatra jelentkezik fel, függ a pillanatnyi túlterheltségtől, és jelerősségtől, ezáltal folyamatosan ugrálhat 2G és 3G között. Ezek az átállások pillanatnyi kimaradást illetve adatvesztést is okozhatnak, ezért ahol van 3G lefedettség ott célszerű 3G-re lockolni a modemet ezzel utasítva azt, hogy csak és kizárólag a 3G-s hálózatra jelentkezzen fel, még akkor is, ha gyengébb lefedettséget biztosít!
  - Ez a következő módon állítható be:  
Eszközkezelés -> Eszközöknél kiválasztani a modemet -> Szerkeszt



Majd ezen a felületen „hálózati preferencia” fül -> Csak 3G -> Ok



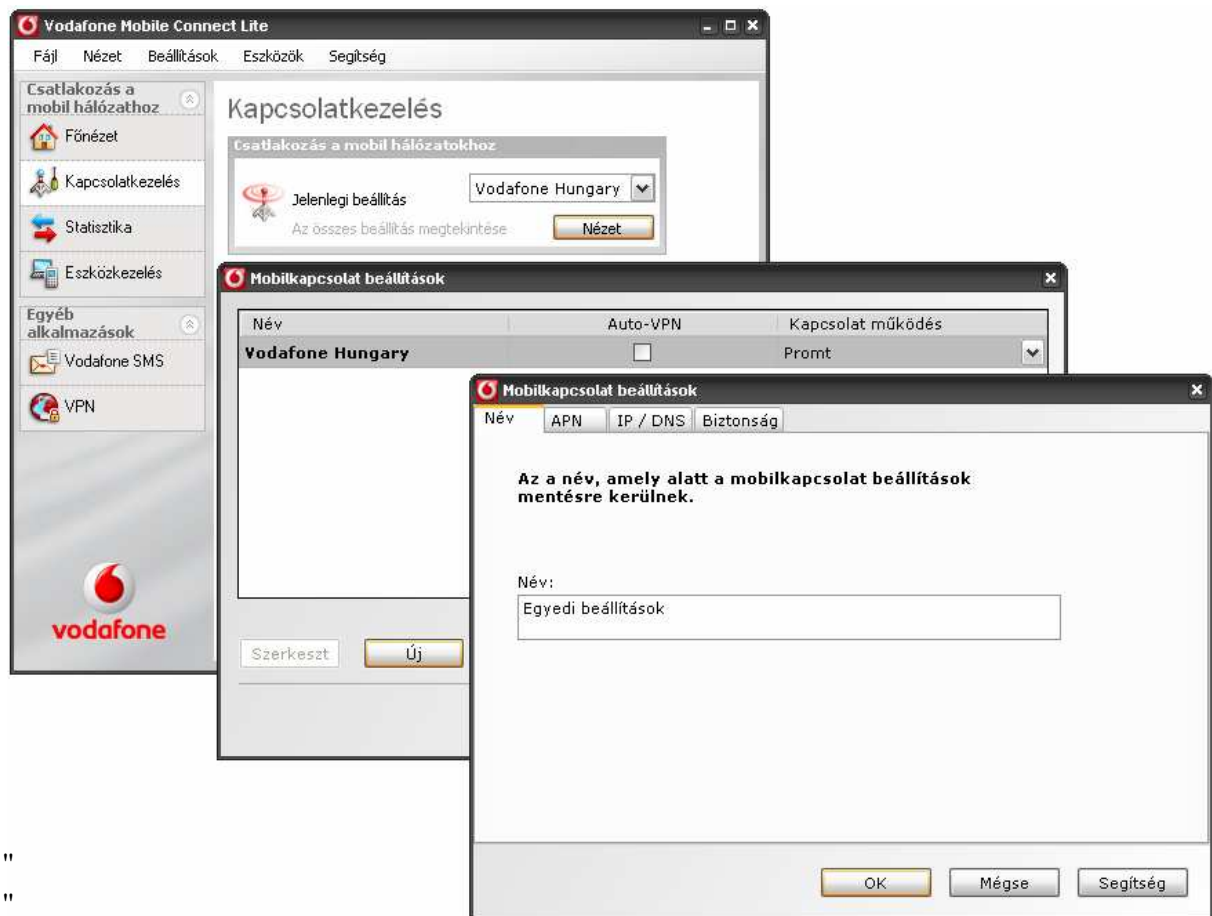
- **Internetezés közben felugrik egy üzenet, miszerint elértem egy bizonyos adatmennyiséget.**
  - Ennek az üzenetnek nincs jelentősége, egyszerűen beállítható, vagy akár kikapcsolható.  
Ennek módja: Beállítások -> Használat -> „Korlátok” fül -> Pipákat kivenni -> Ok



- **Előfizetésem korlátozásának feloldása után sem tudom megfelelően használni a szolgáltatást**
  - Ebben az esetben megoldást jelenthet, ha a modemet lockoljuk 2G hálózatra, így indítunk egy csatlakozást, majd bontjuk a kapcsolatot, és ezt követően állunk vissza a 3G hálózatra. Ahol nincs 3G lefedettség, ott a SIM kártya mobilkészülékbe történő áthelyezésével ugyanezt az eredményt tudjuk elérni.
- **A modem nem fogadja el a PIN kódot**
  - Amennyiben meggyőződünk róla, hogy az általunk megadott PIN kód helyes, és a hiba még mindig fennáll, ebben az esetben a modem drivert szükséges frissíteni. (<http://www.vodafone.hu/microsite/mobilinternet/letoltesek.html>)
- **A modem a PIN kód kérés kikapcsolása után is kéri a PIN kódot**
  - Ebben az esetben is a modem driver frissítése jelenti a megoldást (<http://www.vodafone.hu/microsite/mobilinternet/letoltesek.html>)
- **A „Távoli számítógép nem elérhető, a port le lett zárva” hibüzenetet kapom**
  - Számos oka lehet annak, hogy miért nem létesíthető kapcsolat a távoli számítógéppel:
    - Lehet, hogy a távoli számítógép nagyon leterhelt. Várjon néhány percet, majd próbáljon újra csatlakozni.
    - Ha telefonos kapcsolatot próbál létesíteni, akkor lehet, hogy megpróbált újratárcsázni, még mielőtt a modem teljesen megszakította volna a kapcsolatot. Várjon egy darabig, majd kísérelje meg újból a hívást.
    - Ha modem segítségével próbál meg kapcsolatot létesíteni, akkor lehetséges, hogy a modem nem működik megfelelően.
    - Ha a hálózati címfordításhoz (NAT) például útválasztót, hubot vagy hálózati csatolót használ, akkor előfordulhat, hogy az eszköz nem működik

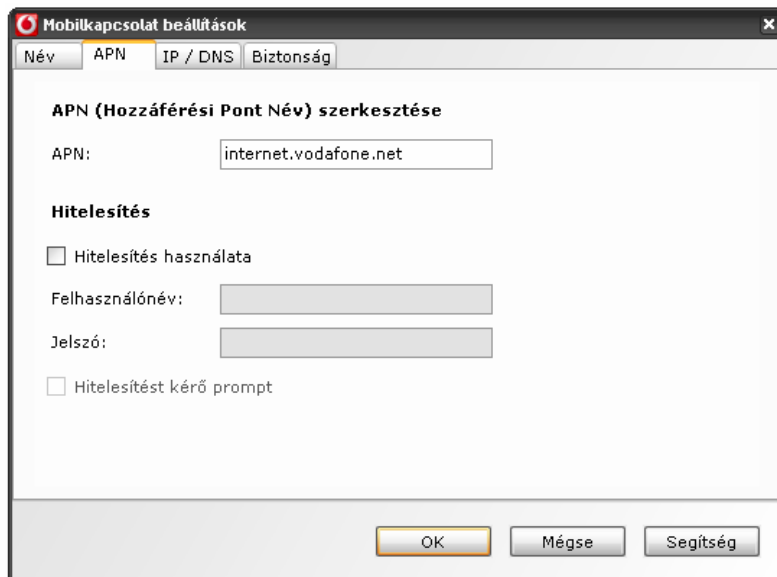
megfelelően. Ha az eszköz tűzfalszolgáltatásokkal rendelkezik, lehetséges, hogy az eszköz gátolja a csatlakozást. Tanulmányozza az eszköz dokumentációját.

- **„Vodafone hálózathoz kell kapcsolódnia az adatkapcsolat létrehozásához” hibaüzenetet kapom**
  - Ebben az esetben szükséges leellenőrizni, hogy a SIM kártya megfelelően van-e a modemben
- **„Hálózat neve nem elérhető” hibaüzenetet kapom**
  - Ebben az esetben szükséges ellenőrizni, hogy a településen van-e 3G lefedettség. (<http://mapinfo.vodafone.hu/mapxtreme/Content.aspx>) Amennyiben a térkép szerint van 3G lefedettség, de ennek ellenére tapasztalható a hiba, úgy szükséges panaszt bejelenteni. Ha nincs 3G lefedettség, akkor lockoljuk a modemet 2G hálózatra.
- **Van élő kapcsolatom, de 0 az adatforgalmam**
  - Ebben az esetben fix DNS címet szükséges megadni. Erre a következő módon van lehetőség:
    - Kapcsolatkezelés -> A kis ablakon „Nézet” -> Új  
Itt először adjunk egy tetszőleges nevet a fióknak



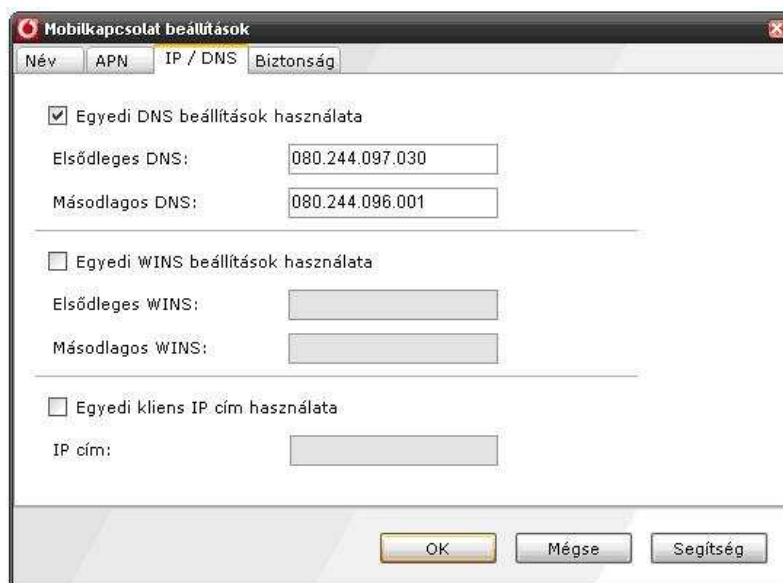
Következő lépésben szükséges megadni az APN címet

- Előfizetés esetén: internet.vodafone.net
- Feltöltőkártya esetén: vitamax.internet.vodafone.net



Ezt követően tudjuk megadni az egyedi DNS címeket

- Elsődleges DNS cím: 080.244.097.030
- Másodlagos DNS cím: 080.244.096.001

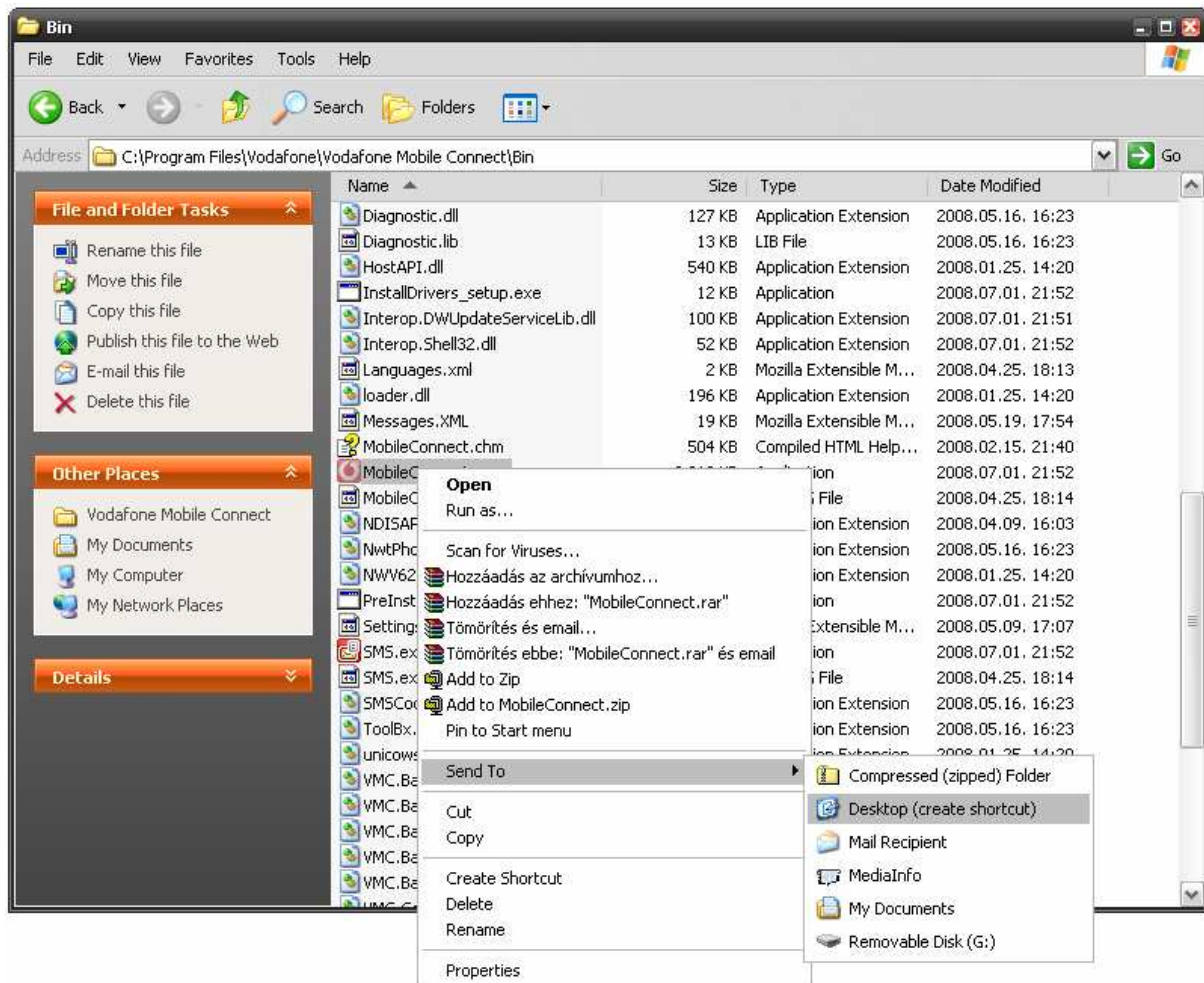


- **Az operációs rendszer nem ismeri fel a modemem.**
  - A nem jogtisztá operációs rendszerekből (leggyakrabban a Windows XP) hiányzik az USB modem drivere. Ebben az esetben fordulhat elő, hogy a számítógép nem ismeri fel a modemem. Ilyen esetben érdemes egy jogtisztá operációs rendszert telepíteni, az minden bizonynal megoldja ezt a problémát.
- **Mi a teendőm, ha Vista operációs rendszer alatt szeretném használni a modemem?**
  - A Vodafone-os modemek egyaránt használhatóak XP és Vista operációs rendszer alatt. Frissítésre kizárólag az E220-as modem esetében van szükség, ami az alábbi linken érhető el: <http://www.vodafone.hu/microsite/mobilinternet/letoltesek.html>
- **Mi a teendőm, ha Apple Macintosh gépem van?**

- Ahhoz, hogy a modemek Macintosh gépeken is működjenek, elegendő az ehhez szükséges programot letölteni a weboldalunkról  
(<http://www.vodafone.hu/microsite/mobilinternet/letoltesek.html>)
- **Nem tudom, hova telepítette a gép a Connect Lite-ot**
  - Amennyiben a telepítés során arról külön nem rendelkezünk, a gép automatikusan arra a meghajtóra telepíti a VMC Lite-ot, amelyiken az operációs rendszer is van, ezen belül is a Program Files mappába.
- **Honnan tudom elindítani a VMC Lite-ot, ha nem indul el magától, és parancsikonom sincs?**
  - Ebben az esetben is azon a meghajtón kell keresnünk, ahol az operációs rendszer van, ezen belül Program Files, Vodafone, és itt VMC Lite. Amennyiben csatlakoztatva van a modem, úgy a Sajtógépen belül is megtalálható, mint meghajtó, innen is el lehet indítani.



- **Hogyan tudok parancsikont létrehozni az asztalon?**
  - Ugyanazt az utat kell követnünk amit az előző két pontban: meghajtó -> Program Files -> Vodafone -> Vodafone Mobile Connect Lite -> Bin. Itt a MobileConnect.exe file-on állva jobb klikk az egérrel, majd Küldés -> Asztal (Parancsikont létrehozása)



- **Miért lassú az adatforgalom, ha eddig megfelelő sebességgel tudtam használni?**
  - Ezt általában a hálózat túlterheltsége okozza, de ez csak átmeneti jelenség
- **A modem nem marad fent a HSDPA hálózaton, hanem visszaáll 3G-re**
  - Általános jelenség, hogy a modem csak rövid ideig világít türkiz színnel, majd visszaáll kékre. Ez teljesen normális működés. A Modem csak akkor ugrik fel a HSDPA hálózatra és csak akkor használja, ha van aktív adatforgalom. Amennyiben az megszűnik, visszaáll 3G-re
- **„DLL fájl nem található” hibaüzenetet kapom**
  - Ez telepítési hiba. Telepítse újra a modemet, ha a hiba ezután is fennáll, akkor azt az operációs rendszer okozza.
- **„Modem már használatban van” hibaüzenetet kapom**
  - Ebben az esetben a modem valószínűleg többször, vagy több portra lett telepítve.
- **Tudom használni a modemet Vista operációs rendszer alatt?**
  - Igen, a modem mindenféle frissítés nélkül használható mindkét operációs rendszer alatt.
- **A számítógép csak USB eszközt érzékel, de modemként nem ismeri fel az eszközt**

- Ez is abban az esetben szokott előfordulni, amikor az operációs rendszer nem jogtiszta, és nem tartalmazza a modem drivert. Ilyenkor érdemes lehetőség szerint jogtiszta operációs rendszert telepíteni.
- **Internetezés közben lassul az adatátvitel, a vírusirtó vagy spyware elkezd keresni**
  - Ez nem hálózati hiba, kizárólag a vírusirtó/spyware beállítások okozzák.